



# B1

## Bass Module

---

Installation Guide

Installationsvejledning

Installationsanleitung

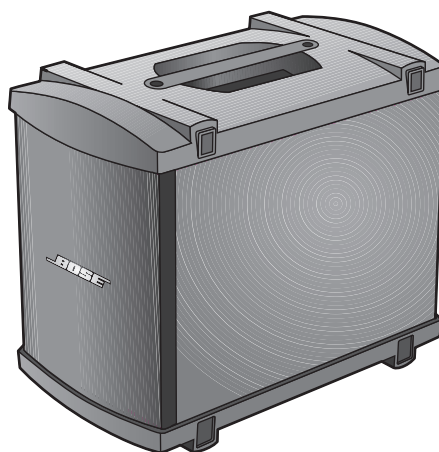
Guía de instalación

Guide d'installation

Guida all'installazione

Installatiehandleiding

Installationsanvisning



# MODULE DE BASSES B1

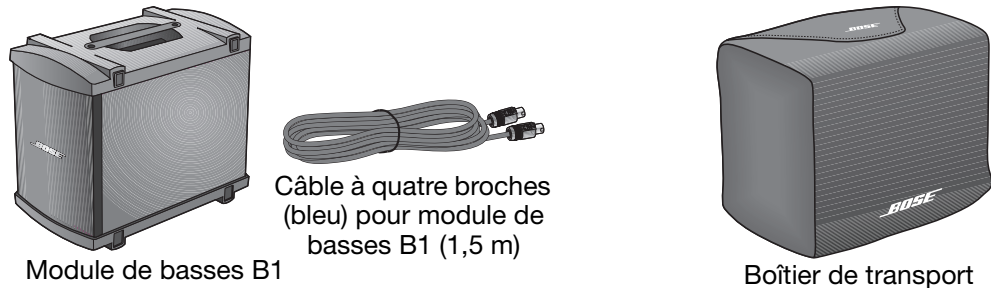
## Introduction

Nous vous remercions pour votre acquisition d'un module de basses Bose® B1 à ajouter à votre système L1 modèle I ou L1™ modèle II. La sortie pour module de basses du socle amplificateur peut contrôler un ou deux modules de graves B1. Il est possible d'ajouter à votre système jusqu'à deux modules de basses B1 supplémentaires, en connectant un amplificateur de puissance PackLite™ A1 à la sortie ligne pour basses du socle amplificateur.

Ouvrez l'emballage avec soin et vérifiez qu'il contient tous les éléments représentés Figure 1. Conservez tous les emballages, car ils constituent, en cas de besoin, la façon la plus sûre de transporter le système. Si l'un des éléments du système semble endommagé, n'essayez pas de l'utiliser. Avertissez immédiatement Bose ou un revendeur Bose® agréé.

**Figure 1**

Contenu du carton



Pour plus d'informations sur l'utilisation du module B1, consultez le mode d'emploi de votre système ou visitez la page [www.Bose.com/musicians](http://www.Bose.com/musicians).

## Mise en place du module de basses B1

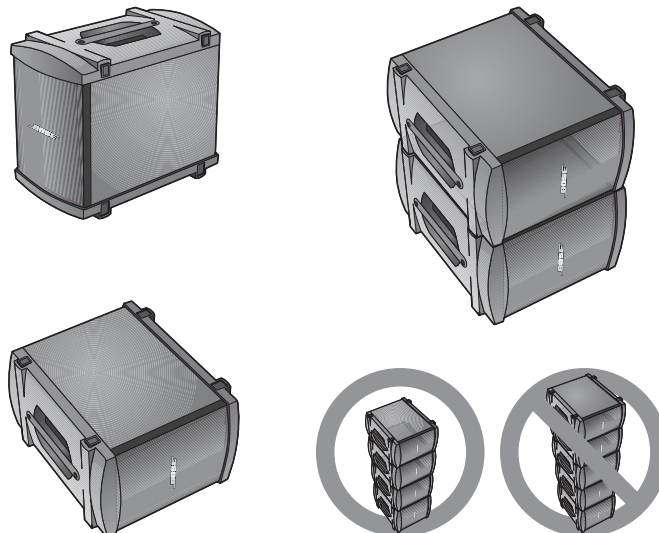
Le module de basses B1 peut être placé verticalement ou horizontalement sur le sol, à proximité du socle amplificateur. Il est possible d'empiler jusqu'à quatre modules à l'horizontale (Figure 1).

**Figure 2**

Possibilités d'installation des modules B1

**Position normale (verticale) ou horizontale**

**Empilage**



**⚠ ATTENTION :** Ne connectez pas plus de deux modules de basses B1 à la prise **Bass Module Out** du socle amplificateur. Cela provoquerait une surcharge au niveau de l'amplificateur du socle amplificateur, limitant ainsi les performances du système.

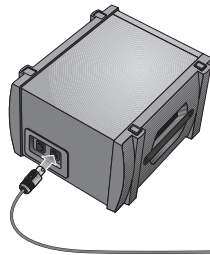
## Connexion d'un module de graves B1

1. Branchez une extrémité du câble du module de basses B1 dans l'un des connecteurs B1 (Figure 3). Verrouiller la fiche en la faisant tourner dans le sens horaire. Un « clic » confirme que le connecteur est verrouillé.
2. Insérez l'autre extrémité du câble dans le connecteur **Bass Module Out** du socle amplificateur. Verrouiller la fiche en la faisant tourner dans le sens horaire.

🎵 **Remarque :** Pour déconnecter un câble B1, faites glisser vers l'arrière le poussoir en métal situé sur le corps de la fiche, faites tourner celle-ci dans le sens inverse des aiguilles d'une montre et retirez-la du connecteur.

**Figure 3**

Connexions du module de basses



Vers le connecteur **Bass Module Out** du socle amplificateur ou le connecteur **OUTPUT** de l'amplificateur PackLite™

### ⚠️ MISES EN GARDE :

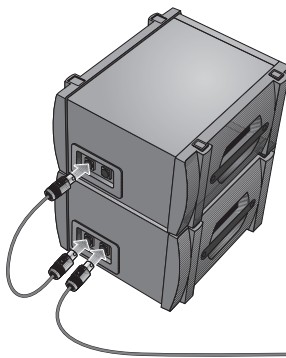
- NE PAS connecter un module de basses B1 à deux socles amplificateurs en même temps.
- NE PAS connecter un module de basses autre que le module B1 au socle amplificateur.
- Utiliser uniquement le câble à quatre broches pour module de basses B1 (bleu) fourni pour connecter le module de basses B1 au socle amplificateur. Le socle amplificateur utilise les signaux transmis par deux des quatre fils du câble pour détecter automatiquement le nombre de modules de basses B1 connectés. NE PAS REMPLACER le câble fourni par un câble d'enceinte à 2 fils.

## Connexion d'un second module de basses B1

1. Insérez l'une des extrémités du second câble du module de basses B1 dans le connecteur inutilisé du premier module de basses B1.
2. Insérez l'autre extrémité du câble dans l'un des connecteurs du second module B1.

**Figure 4**

Connexion de deux modules de basses



Vers le connecteur **Bass Module Out** du socle amplificateur ou le connecteur **OUTPUT** de l'amplificateur PackLite™

## Informations techniques

**Dimensions :** 38,0 cm x 26,0 cm x 45,0 cm

**Poids :** 11,4 kg

**Impédance :** 8 ohms



Ce produit est conforme à la directive CEM 89/336/EEC et à la directive sur les basses tensions 73/23/EEC. L'attestation complète de conformité est disponible à l'adresse [www.bose.com/static/compliance/index.html](http://www.bose.com/static/compliance/index.html).



303154

***BOSE***<sup>®</sup>  
*Better sound through research*<sup>®</sup>

©2006 Bose Corporation, The Mountain  
Framingham, MA 01701-9168 USA  
AM303154 Rev.00  
[www.Bose.com/musicians](http://www.Bose.com/musicians)