

ABBAYE DU MONT
SAINT-MICHEL

DU 18 SEPTEMBRE 2021
AU 30 JANVIER 2022

MERVEILLES D'OR & D'ARGENT

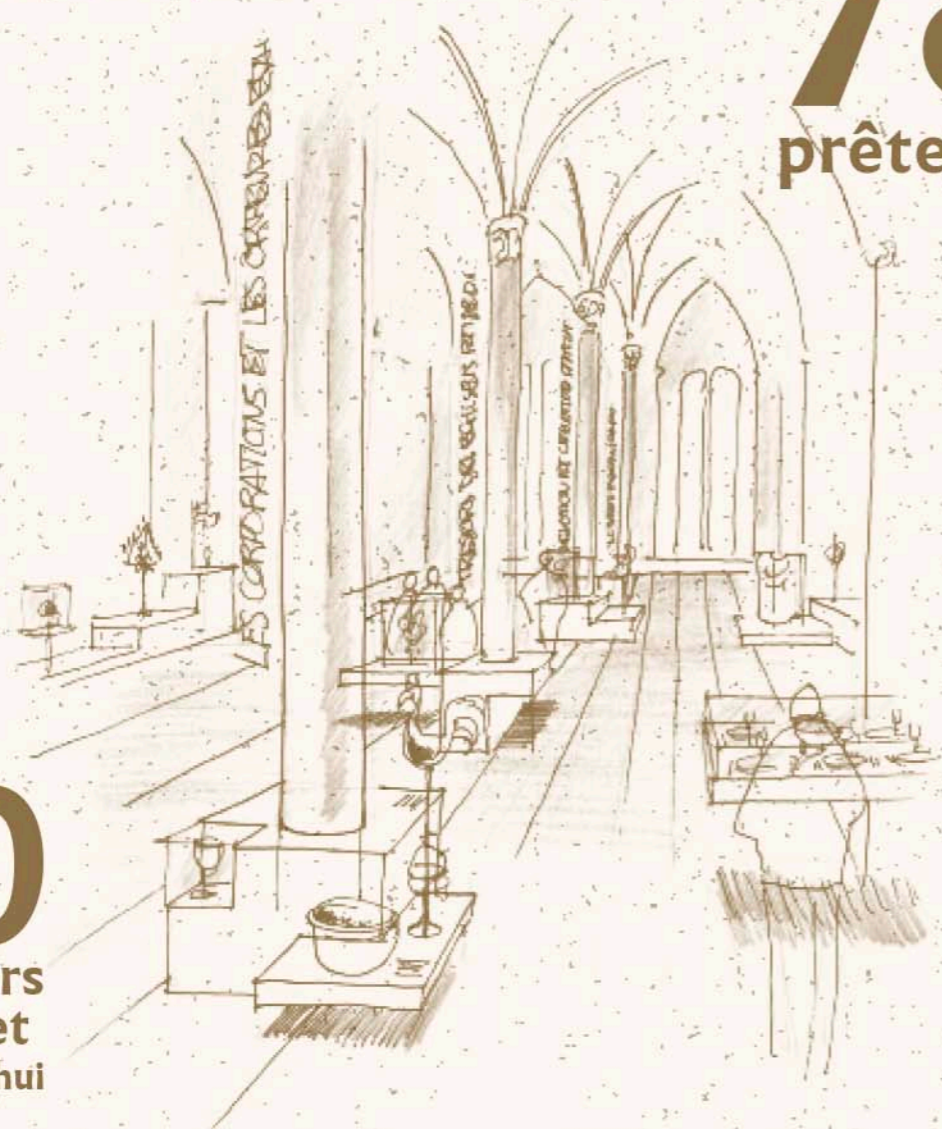
Trésors cachés
et savoir-faire
de la Manche

DOSSIER DE PRESSE

200 pièces

78 prêteurs

70 créateurs d'hier et d'aujourd'hui



Ces quelques chiffres témoignent du caractère exceptionnel de l'exposition. Les œuvres, pour la plupart inconnues du grand public, proviennent de collections publiques et privées, de musées, de trésors d'abbayes et de cathédrales.

Un écrin somptueux pour les trésors de la Manche, l'abbaye du Mont Saint-Michel

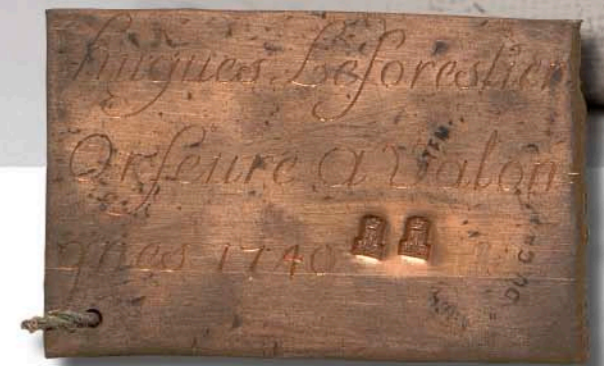
Depuis plus de trente ans, l'inventaire patient et régulier du patrimoine mobilier de la Manche a permis de prendre conscience de sa richesse et de sa variété. Il est lié pour partie au travail artistique des métaux, d'où l'idée d'organiser un colloque et de monter une exposition. La rencontre entre ce patrimoine et l'abbaye du Mont Saint-Michel est alors apparue comme une évidence : un écrin digne de sa beauté ! L'abbaye a en effet abrité durant des siècles un trésor d'objets précieux, aujourd'hui disparu, que l'exposition **MERVEILLES D'OR ET D'ARGENT** souhaite faire revivre. Et c'est naturellement dans la prestigieuse salle des Hôtes (XIII^e siècle) que ces objets seront exposés, ainsi que dans la chapelle Sainte-Madeleine qui la jouxte.

En corollaire, le 34^e colloque des conservateurs des antiquités et objets d'art rassemblera de 150 à 200 professionnels du patrimoine. Il se déroulera dans la Manche du 30 septembre au 2 octobre 2021, et aura pour thème *Le métal : mise en valeur des savoirs et des savoir-faire*. Un thème central qui fait écho à la richesse de notre territoire. En effet, les exemples de maîtrise de l'utilisation du métal sont nombreux dans la Manche : travail du cuivre et fonderie d'art à Villedieu-les-Poêles, potiers d'étain, travail des métaux précieux avec les corporations d'orfèvres, haute joaillerie...

Aujourd'hui encore, ce savoir-faire ancestral est incarné par des entreprises du patrimoine vivant, des créateurs et designers contemporains.

L'organisation de l'exposition, quant à elle, revient au Département de la Manche, en partenariat avec le Centre des Monuments nationaux. Au sein du Département, le pôle "Patrimoine et territoires" est particulièrement concerné. Chargé d'inventorier, de protéger, conserver et valoriser, son service "Conservation des antiquités et objets d'art" a été fortement mobilisé pour mener à bien le projet.



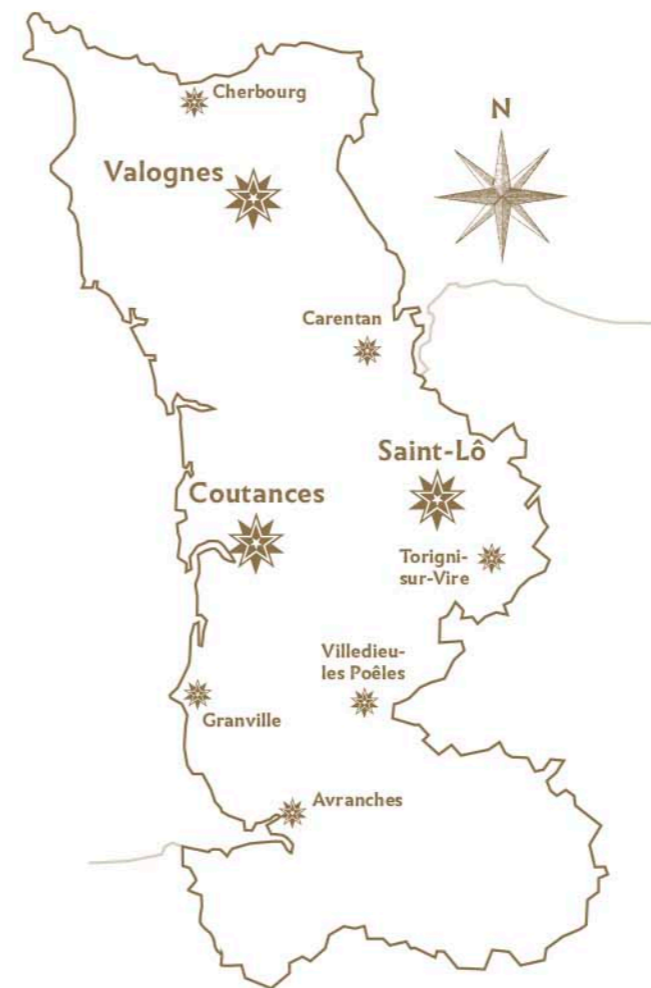


I ATELIER & SAVOIR-FAIRE

Cette partie évoque les ateliers des différents métiers liés au métal. Objectif ? Immerger le visiteur dans les savoir-faire propres à chaque domaine :

- les fondeurs de cloches
- les fondeurs d'art
- les batteurs de cuivre (ou dinandiers)
- les potiers d'étain
- les ferblantiers
- les maître-orfèvres

Tout au long de cette histoire, la main de l'homme s'avère essentielle, en dépit de l'apparition de l'industrialisation. Une diversité de métiers et de talents s'exprime à travers le travail du cuivre, du bronze, du fer, de l'étain, de l'argent ou encore de l'or. Dans les ateliers des fondeurs de cloche, des fondeurs d'art, dinandiers, potiers d'étain, ferblantiers, et maîtres-orfèvres se mêlent, dans un bruit assourdissant et la chaleur du foyer, outils, ébauches et objets finis.



II LES ORFÈVRES DE LA MANCHE

Ce chapitre révèle les corporations d'orfèvres du département. Les ateliers d'orfèvres sont le haut lieu du travail des métaux précieux. Ils se réunissent en corporations dans les villes d'Avranches, de Cherbourg, de Coutances, de Granville, de Valognes, de Villedieu-les-Poêles et de Saint-Lô. Autant de lieux où ces hommes de l'art vivent, travaillent, et prennent des responsabilités.



III MONTS & MERVEILLES

Ces orfèvres nous promettent **MONTS ET MERVEILLES** ! Un rêve devenu réalité avec cette troisième partie qui, du Moyen âge à nos jours, présente les plus beaux objets du département, ainsi que les plus significatifs pour chaque époque, qu'ils soient civils ou religieux.



Une très grande partie de l'orfèvrerie de l'Ancien Régime a disparu, c'est dire combien les œuvres parvenues jusqu'à nous, tant religieuses que civiles, comptent parmi les trésors du département. Aux époques les plus reculées, durant le Moyen âge et la Renaissance, elles se font plus rares encore. La présence, exceptionnelle, de plusieurs de ces bijoux, dont deux objets en provenance de l'antique trésor de l'abbaye du Mont Saint-Michel, plonge le visiteur dans un monde où croyance et merveilleux se conjuguent.

Un plus grand nombre de ces richesses a été précieusement conservé pour l'époque classique. Une nouvelle spiritualité, et des commanditaires prestigieux, conduisent à repenser formes et décors de ces objets de luxe. Feuilles d'acanthé et collerettes, armoiries et inscriptions, connaissances botaniques et directives des clercs font éclore des pièces de parade que l'œil profane ne pouvait alors approcher.





Au XVIII^e siècle, c'est l'apogée du savoir-faire des orfèvres, et tout particulièrement ceux de Valognes. Les grands services des demeures du Cotentin sont là pour en attester. Le grand nombre et la qualité des pièces d'orfèvrerie parvenues jusqu'à nous témoignent d'une riche production en lien avec les grandes familles installées dans le Versailles normand et plus largement dans le Cotentin.

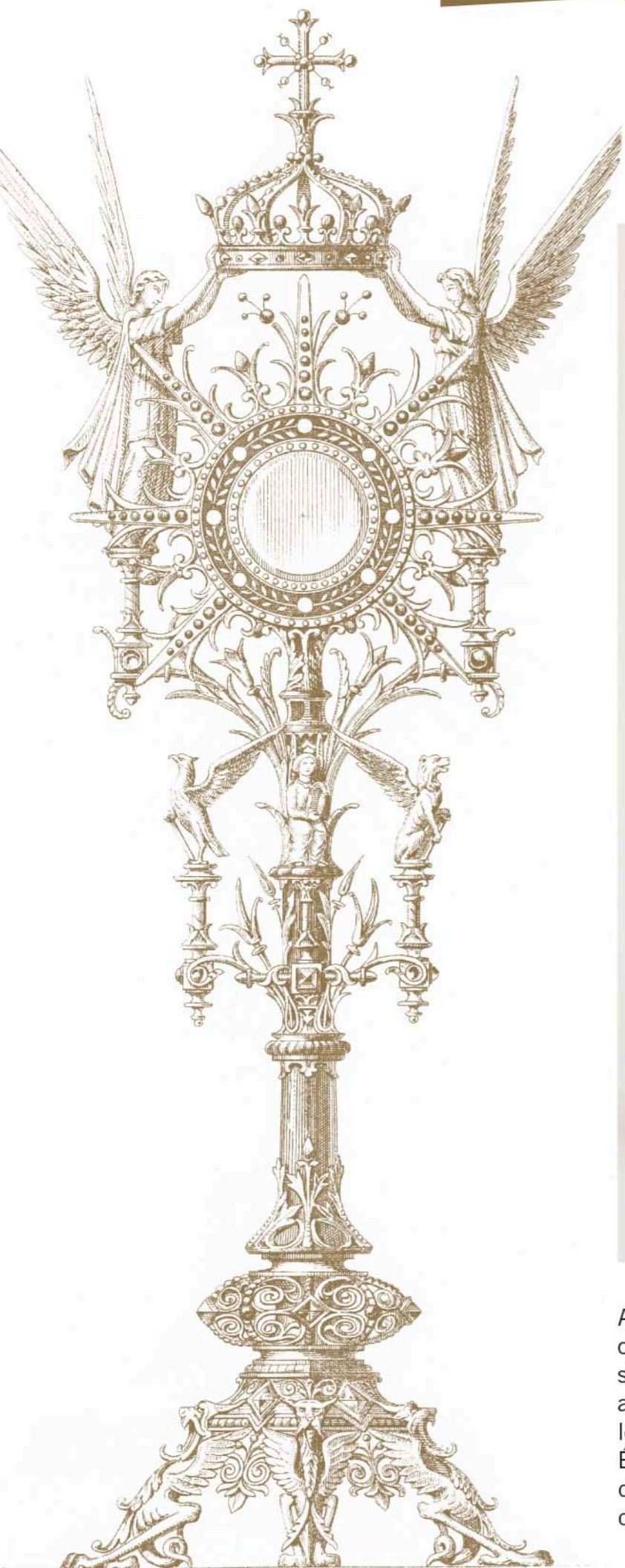
Cette intense activité valognaise ne doit pas passer sous silence toutes les autres dynasties installées à Coutances, à Avranches ou à Villedieu-les-Poêles. Ainsi, les ancêtres d'Émile Littré, l'académicien et auteur du fameux dictionnaire éponyme, ont d'abord exercé l'activité de maître-saunier dans la baie du Mont Saint-Michel avant que de gravir l'échelle sociale pour devenir orfèvre ! C'est aussi l'une des rares dynasties ayant traversé la période troublée de la Révolution française.



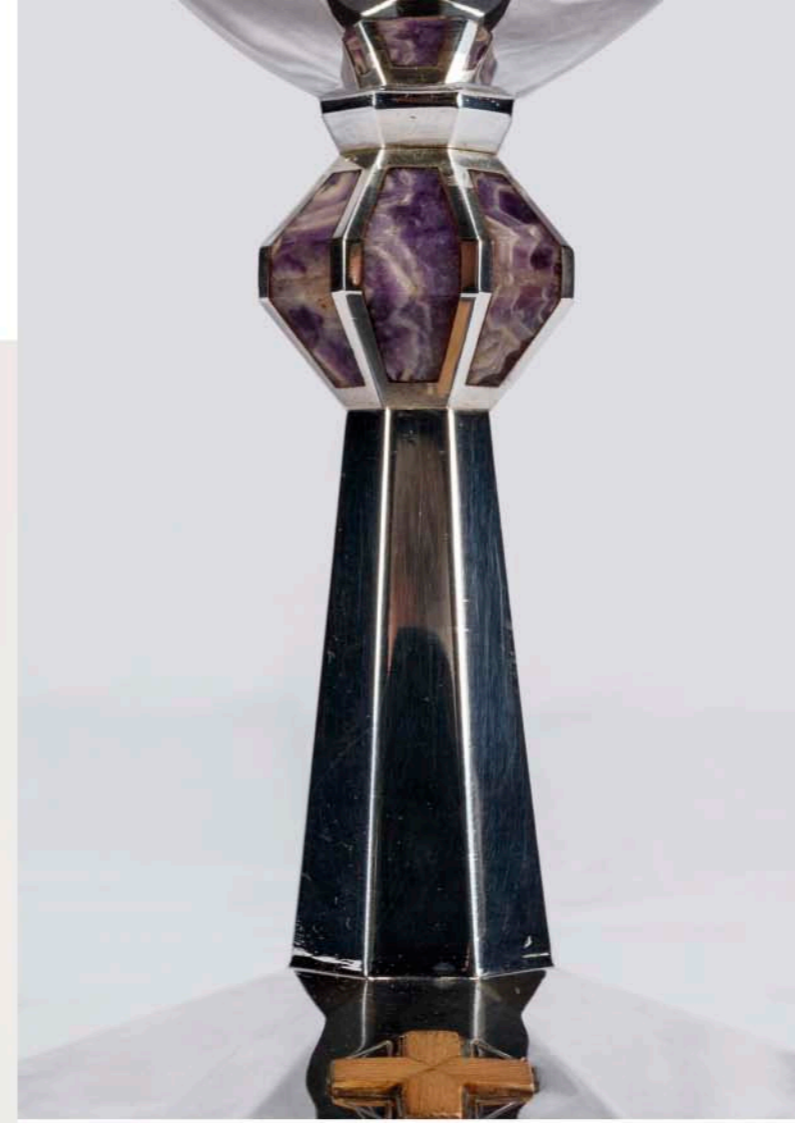
La Révolution passée, il faut reconstituer les trésors, et satisfaire la coquetterie des normandes. Les bijoux "dits régionaux", existent déjà, pour la plupart, dès le XVIII^e siècle mais ne se démocratisent qu'à partir du XIX^e siècle. Cet engouement coïncide avec le développement du costume régional qui recourt à ce complément décoratif. Les artisans en menuiserie (petits objets) se regroupent comme à Coutances ou Saint-Lô. La croix de Saint-Lô, le Saint-Esprit et le collier d'esclavage font fureur !

À côté de cette production régionale, les grandes maisons parisiennes font leur entrée. Des objets de série, peu chers mais à la mode, voisinent avec des pièces d'exception. À l'instar de ce qui se produit dans l'architecture et les arts décoratifs, ils obéissent à la mode du pastiche. Un Moyen Âge idéalisé et revisité se prête aux formes les plus folles, aux techniques les plus sophistiquées avec, par exemple, le retour de l'émaillerie. Ces mêmes maisons reçoivent commande des couronnes étincelantes destinées à honorer les statues de Vierge à l'Enfant des grands sanctuaires de bord de mer.





Afin de créer de nouvelles pièces, les orfèvres Poussiélgue-Rusand et Chertier s'adjoignent même les services de grands architectes comme Eugène Viollet-le-Duc, le restaurateur de Notre-Dame de Paris, ou Édouard Corroyer, l'architecte restaurateur de l'abbaye du Mont Saint-Michel, tous deux grands admirateurs du Moyen Âge.



Au-delà des quelques pièces Art nouveau, les premières décennies du XX^e siècle nous laissent une orfèvrerie Art déco de qualité, représentative des courants stylistiques et des évolutions de l'art sacré sur le plan national. Par ailleurs, le creuset de création que constituent les chantiers des paquebots a un retentissement certain dans le monde des arts décoratifs. Cet engouement dépasse le strict cadre de ces luxueux navires ; les mêmes formes géométriques s'imposent tant dans les arts sacrés que profanes.

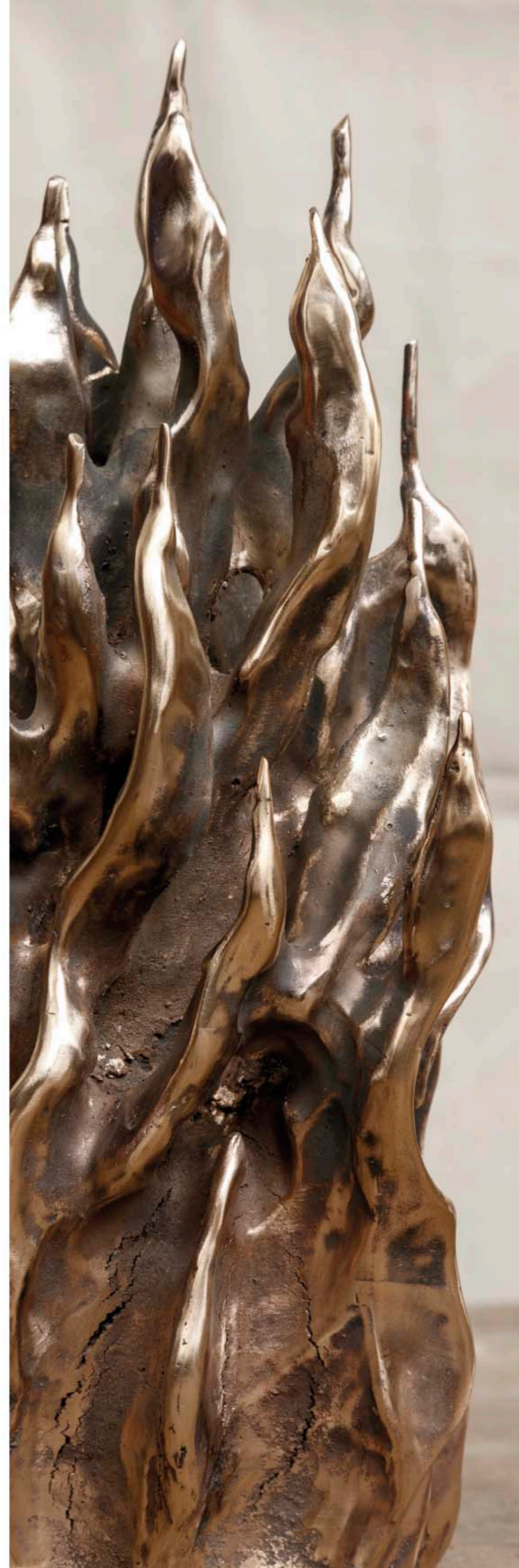
Marcel Hélie (1897-1962) participe de cette renaissance, tout à la fois comme orfèvre et comme maire de Coutances, une ville sinistrée qu'il relève de ses ruines. D'abord installé à Paris, avec une boutique de bijouterie fantaisie fournissant la Haute couture, il revient sur ses terres natales dans les années 1930 pour ouvrir un magasin à Coutances, spécialisé dans le domaine religieux. Ses œuvres s'inscrivent dans le courant Art déco tardif.

Et si les hommes et le patrimoine de notre territoire ont payé un lourd tribut lors de la Seconde Guerre mondiale, c'est aussi l'abondance des créations liée à l'immense chantier de la Reconstruction qui a laissé son empreinte, telle une Renaissance moderne. À l'instar des édifices, les œuvres d'art participent à la dimension mémorielle des restaurations d'églises. L'ensemble créé pour l'église Notre-Dame de Saint-Lô, dernière église restaurée de la Manche, en 1964, a été conçu dans cet esprit.



IV DÉVOTION & CRÉATION AUTOUR DE SAINT MICHEL

Il s'agit d'un sujet en soi, lorsqu'à la fin du XIX^e siècle, une parure de bijoux à l'intention de l'archange, inestimable travail du joaillier parisien Mellerio, vient rendre gloire au saint guerrier.



V SHOWROOM

Enfin, la chapelle Sainte-Madeleine accueille le SHOWROOM qui présente le travail de cinq créateurs :

Yannek Tomada, sculpteur,
Villedieu-les-Poêles

Marc Dupard, sculpteur plasticien,
Granville

Fabien Lefebvre, soudeur, sculpteur
et peintre, Granville

Entreprise Chaudrolux (EPV),
Villedieu-les-Poêles

Valentin Biville, fondeur, maître artisan
et maître artisan d'art, Périers

Claire Cachelou (Atelier Clarat),
bijoutière - joaillière, maître artisane,
Évreux

Ces objets rassemblés entament un dialogue renouvelé tout en mettant au premier plan la somptuosité, la création et l'inventivité des orfèvres.

Christophe Évellin, orfèvre et restaurateur à Rennes, ainsi que la Fonderie Cornille-Havard de Villedieu-les-Poêles, participent également à cette exposition.



UN PARCOURS AUTOUR DES MÉTIERS D'ART

Des vidéos ponctuent les différents espaces de l'exposition pour présenter, en regard des objets exposés, les métiers d'art et les savoir-faire propre à chacun. Du fondeur au ciseleur, en passant par le joaillier, le restaurateur d'art ou le sculpteur, ces femmes et ces hommes de l'art qui créent et mettent en pratique des gestes de haut-vol, sont mis en lumière tout au long de l'exposition.

UNE LOGISTIQUE HORS NORME



La particularité du site nécessite une logistique adaptée. Les objets qui proviennent de toute la Manche, mais aussi du Calvados et de Paris, sont conditionnés et mis en caisse par les équipes en charge des collections au Département de la Manche. Sous la surveillance des conservatrices, ils sont transportés jusqu'à Pontorson puis héli-

portés jusqu'à la plate-forme de l'Ouest, devant l'église abbatiale du Mont Saint-Michel.

Les 200 objets sont ensuite acheminés jusqu'à la Salle des Hôtes et mis en place dans les vitrines réalisées à cet effet. Une équipe d'une dizaine de personnes pilote cette organisation. Les artistes conviés à participer à l'exposition sont associés à la valorisation de leurs œuvres. Ils seront présents pour la mise en place.

LES RENDEZ-VOUS AUTOUR DE L'EXPOSITION

- Des rendez-vous avec les commissaires d'exposition
- Des visites guidées par les guides-conférenciers de l'abbaye du Mont Saint-Michel
- Un programme de conférences grand public
- Des animations pédagogiques avec le service dédié de l'abbaye du Mont Saint-Michel

LE CATALOGUE

Le catalogue de l'exposition, aux éditions OREP, 160 pages, en quadrichromie



En vente au prix de 25€ en librairie et au comptoir de l'abbaye du Mont Saint-Michel

Textes :

Catherine Arminjon, conservatrice générale honoraire du patrimoine

Philippe Clairay, docteur en Histoire, directeur des musées et du patrimoine, ville de Villedieu-les-Poêles-Rouffigny

Emmanuel Luis, chercheur à la direction de l'inventaire général du patrimoine culturel, région Normandie

Brigitte Galbrun, conservatrice des antiquités et objets d'art de la Manche

Élisabeth Marie, conservatrice déléguée des antiquités et objets d'art de la Manche

Photographies :

Alexandre Poirier, photographe des archives départementales de la Manche

PROGRAMME DE MÉDIATION ENVERS LES PUBLICS SCOLAIRES

Le service éducatif du Mont Saint-Michel propose un riche programme destiné aux scolaires, du cycle 2 au lycée, le temps d'un projet ou d'une journée, à la rencontre des trésors d'art perdus ou conservés, du patrimoine et des métiers d'art de la Manche.

Prélude numérique :

"Chasse au Trésor de l'abbaye du Mont-Saint-Michel", expérience de visite virtuelle autour de la recherche du Trésor de l'abbaye mêlant exploration 3D et médiation en direct (conditions techniques requises)
► Cycles 3 et 4 - 1h

Visite en autonomie :

Livret-enquête (numérique si possible) et jeux disponibles... (poinçons, time line, memory... table pédagogique de matériaux)
► Cycles 2 et 3 / cycle 4 et lycée - 45 min

Visites accompagnées :

"Une heure, trois œuvres", visite focus de l'exposition pour rencontrer en une heure 3 objets au statut différent
► Cycles 2, 3 et 4 – Parcours d'éducation artistique et culturelle - 1h

"Un trésor", visite conférence sur le Trésor disparu de l'abbaye du Mont-Saint-Michel à travers un parcours dans le monument et dans l'exposition
► Cycles 3 et 4 et lycée - 1h30

Projets pédagogiques accompagnés :

"C'est quoi ça ?" : séquence pédagogique menée sur une journée complète au Mont permettant aux élèves d'appréhender la démarche archéologique face à un (des) objet(s) inconnus
► Cycles 2, 3 et 4 - Lycée - 1 journée

"Les coulisses de l'expo" :

séquence pédagogique menée en classe puis au Mont pour découvrir et rencontrer les métiers des arts et de la culture autour de la création de cette exposition (conservateur du patrimoine, scénographe, restaurateur, orfèvre...) / tournage de clips vidéos par les élèves "dans la peau d'un médiateur"
► Cycles 3, 4 et Lycée - Parcours avenir - ½ journée sur site

Autres pistes pédagogiques possibles pour le 2nd degré :

- Statut de l'objet : le sacré et le profane
- La présentation de l'œuvre : comment mettre en valeur un objet ?
- La restauration des objets
- Reliques et reliquaires
- La narration : un objet peut-il raconter une histoire ?
- L'art et l'objet : le détournement (focus sur les œuvres de Fabien Lefebvre)

En fonction des pistes envisagées par les enseignants en lien avec les programmes ou leur programmation, possibilité de rencontre et de travail collaboratif avec les enseignants du service éducatif.

DES PARTENAIRES ET DES MÉCÈNES

Prêteurs : les 27 communes du département de la Manche, les collectionneurs privés, les Archives départementales du Calvados, l'Association diocésaine de Coutances et Avranches, les Centres hospitaliers d'Avranches et de Coutances, la Communauté des sœurs de Sainte-Marie-Madeleine Postel à Saint-Sauveur-le-Vicomte, la congrégation des sœurs missionnaires de l'Évangile, la Fondation abbaye de La Lucerne d'Outremer, la Fonderie Cornille-Havard de Villedieu-les-Poêles, les Musées d'Avranches, de Bricquebec, de Granville, de Saint-Lô, de Villedieu-les-Poêles, le Musée de Normandie à Caen, French Lines et Compagnies du Havre, la société Chaudrolux ainsi que les créateurs Valentin Biville, Claire Cachelou, Marc Dupard, Fabien Lefebvre et Yannec Tomada.

Conseillers scientifiques :

Catherine Arminjon, conservatrice générale honoraire du patrimoine, et Francis Muel, conservateur général du patrimoine et inspecteur général honoraire de l'architecture et du patrimoine.



MÉCÈNES ET PARTENAIRES

CENTRE DES MONUMENTS NATIONAUX

Le Centre des Monuments nationaux



PRÉFET DE LA RÉGION NORMANDIE

Liberté
Égalité
Fraternité

La Direction régionale des affaires culturelles de Normandie participe au projet par le soutien au volet scientifique de l'exposition qui comprend une participation financière à l'édition du catalogue d'exposition et la prise en charge des restaurations sur les objets protégés au titre des Monuments historiques.



Fondation d'entreprise
AG2R LA MONDIALE
pour la vitalité artistique

La Fondation d'entreprise AG2R LA MONDIALE pour la Vitalité artistique a pour objet de mettre en œuvre et/ou de soutenir toute action de mécénat visant à promouvoir la vitalité artistique des régions françaises. Elle a vocation à encourager des initiatives artistiques dont la finalité est exclusivement culturelle. Elle couvre trois champs d'intervention : la préservation du patrimoine culturel régional, la valorisation de la création contemporaine, la promotion des métiers d'art. Son soutien est destiné à contribuer au financement de l'organisation de l'exposition.



Placé sous l'égide de la Fondation du patrimoine, le club d'entreprises "Mécènes du Patrimoine de la Manche" a pour objectif de fédérer des entreprises désireuses de contribuer à des projets de restauration caractéristiques du patrimoine local et à forte identité territoriale. En réunissant les fonds nécessaires, "Mécènes du Patrimoine de la Manche" permet de réaliser un plus grand nombre d'opérations de restauration sur le département, de contribuer à des chantiers plus ambitieux ou de venir en aide à des communes ne disposant pas de moyens suffisants. L'expérience des clubs de mécènes développée depuis 2010 par la Fondation du patrimoine, permet à des entreprises sensibles à leur environnement de concilier leurs enjeux de proximité avec le mécénat local. Le club des mécènes prend en charge la restauration d'un objet présenté dans l'exposition.

La Fondation Langlois et la Commune du Mont-Saint-Michel ont également participé aux frais d'organisation de l'exposition.

Réalisation :
Département de la Manche

Commissariat d'exposition, textes :
Brigitte Galbrun, conservatrice des antiquités et objets d'art
Élisabeth Marie, conservatrice déléguée des antiquités et objets d'art

Logistique :
Direction du Patrimoine et des musées (Pôle patrimoine et territoires)

Photographies :
Alexandre Poirier (Maison de l'histoire - Archives départementales de la Manche)

Restaurations :
Christophe Évellin, Anne-Marie Geffroy, Frédéric Rouchet

Scénographie et création graphique :
MuséScène (Caen),
Fabrique de signes (Cherbourg-en-Cotentin) et Wim Janssen, sculpteur plasticien (Villy-Bocage)

Menuiserie :
Établissements Collin (Caen)

Éclairage et électricité :
Contact (Juvigny-les-Vallées)

Impressions :
Agelia (Rennes) et imprimerie départementale (Saint-Lô)



INFORMATIONS PRATIQUES

Exposition "Merveilles d'or et d'argent. Trésors cachés et savoir-faire de la Manche"

18 septembre 2021 -
30 janvier 2022

Lieu : Abbaye du Mont Saint-Michel (salle des Hôtes et chapelle Sainte-Madeleine)

Horaires : 9h30 - 18h30
N'oubliez pas d'anticiper le temps de cheminement entre les parkings et l'entrée de l'abbaye (entre 45 minutes et 1h), et de vérifier les horaires de marée

Billetterie : Consultez la tarification pour la visite de l'abbaye du Mont Saint-Michel sans surcoût avec la visite de l'exposition
<http://www.abbaye-mont-saint-michel.fr/>

Commissaires d'exposition :
Brigitte Galbrun, conservatrice des antiquités et objets d'art de la Manche
Élisabeth Marie, conservatrice déléguée des antiquités et objets d'art de la Manche

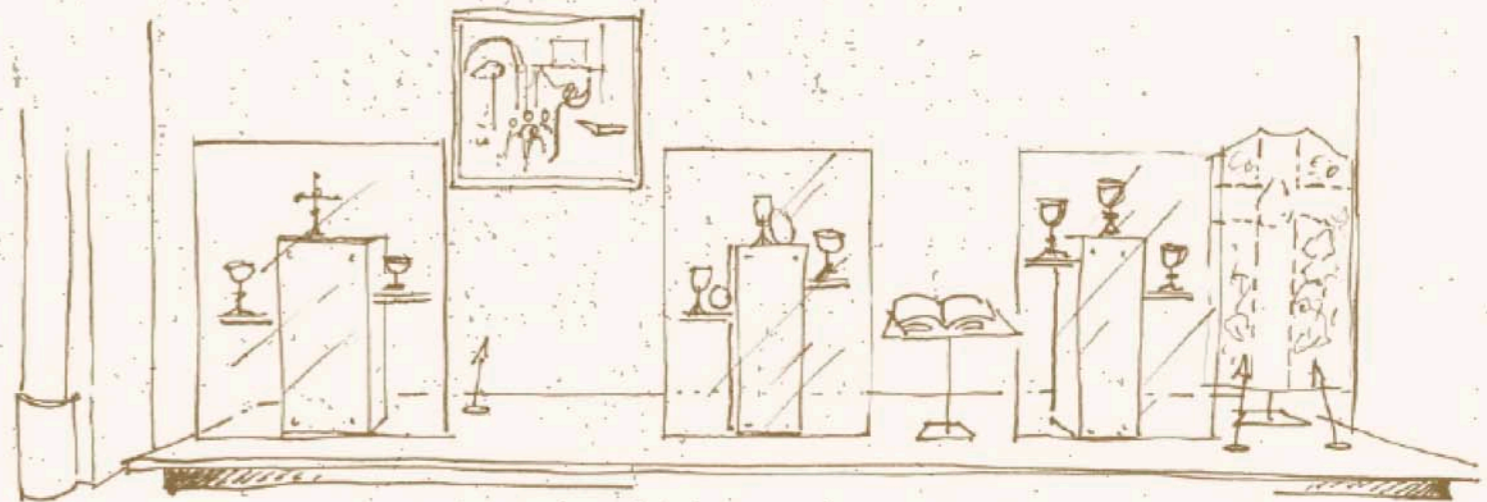
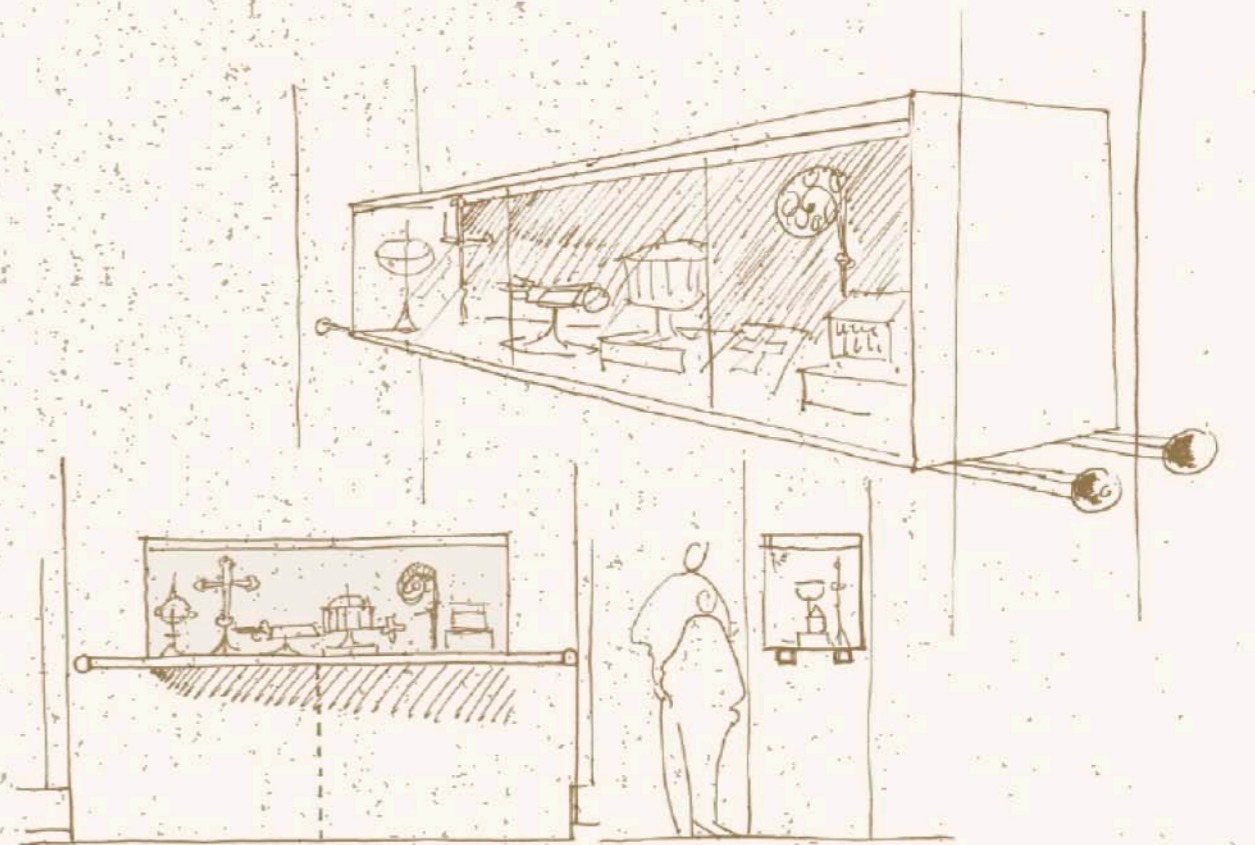
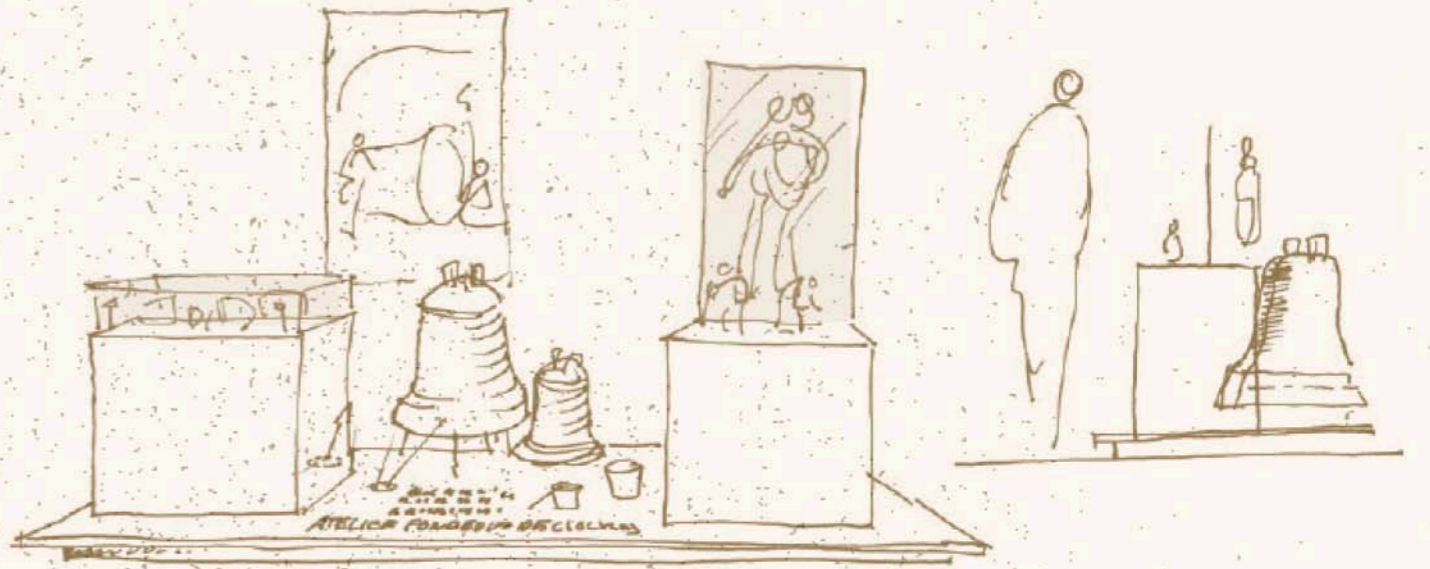


Liste des photos disponibles en téléchargement et légendes :

- Affiche de l'exposition
- Paire de boîtes de toilette, par Jean-François I Jobart (orfèvre à Valognes, 1730 - 1748). Argent. Collection particulière, Paris. © Studio Sebert - Beaussant Lefèvre.
- Collier dit "en esclavage". Or et émail. Collection du musée de Granville (Coll. Musée d'art et d'histoire de Granville © Benoît Croisy - Ville de Granville).
- Ostensor, par Placide Poussielgue-Rusand (orfèvre), et Édouard Corroyer (architecte et dessinateur), 1883. Argent, argent doré, émail, camées, diamants, perles, coraux. Trésor de la cathédrale de Coutances. © A. Poirier - Archives de la Manche / CD50.
- Ostensor, par Louis et Arthur Demarquet (orfèvres) et J. Koekkoek (sculpteur), 1933. Argent doré. Saint-Pierre-Église (en dépôt). © A. Poirier - Archives de la Manche / CD50.
- Collier symbolique de la statue de saint Michel, par la Maison Mellerio dits Meller, orfèvre à Paris, 1877-1878. Argent doré, or, pierres fines et précieuses. Le Mont Saint-Michel (en dépôt). © A. Poirier - Archives de la Manche / CD50.

Pour vos demandes photos, adressez-vous au service presse du Conseil départemental de la Manche.





CONTACTS PRESSE

Nicolas Bourdet

02 33 05 95 03 – 06 86 38 20 84

nicolas.bourdet@manche.fr

Héloïse Caillard

02 33 05 99 43 – 07 84 15 07 61

heloise.caillard@manche.fr

Alexandra de Saint Jores

02 33 05 99 11 – 06 80 24 41 96

alexandra.desaintjores@manche.fr



MancheCD50



Conseil Départemental de la Manche



TV Manche



MancheCD50

www.manche.fr